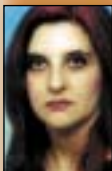


Археологија

Цел на проектот е да се формира сеопфатна визуелна претстава на животот во неолитската населба на овој локалитет, кој егзистирал во периодот од 6200 до 4200 година пр. н.е.

Реконструираниите две куќи потекнуваат од крајот на петтиот милениум, односно приближно од 5200 година пред новата ера, крајот на средниот неолит.



Пишува:
Милева ЛАЗОВА

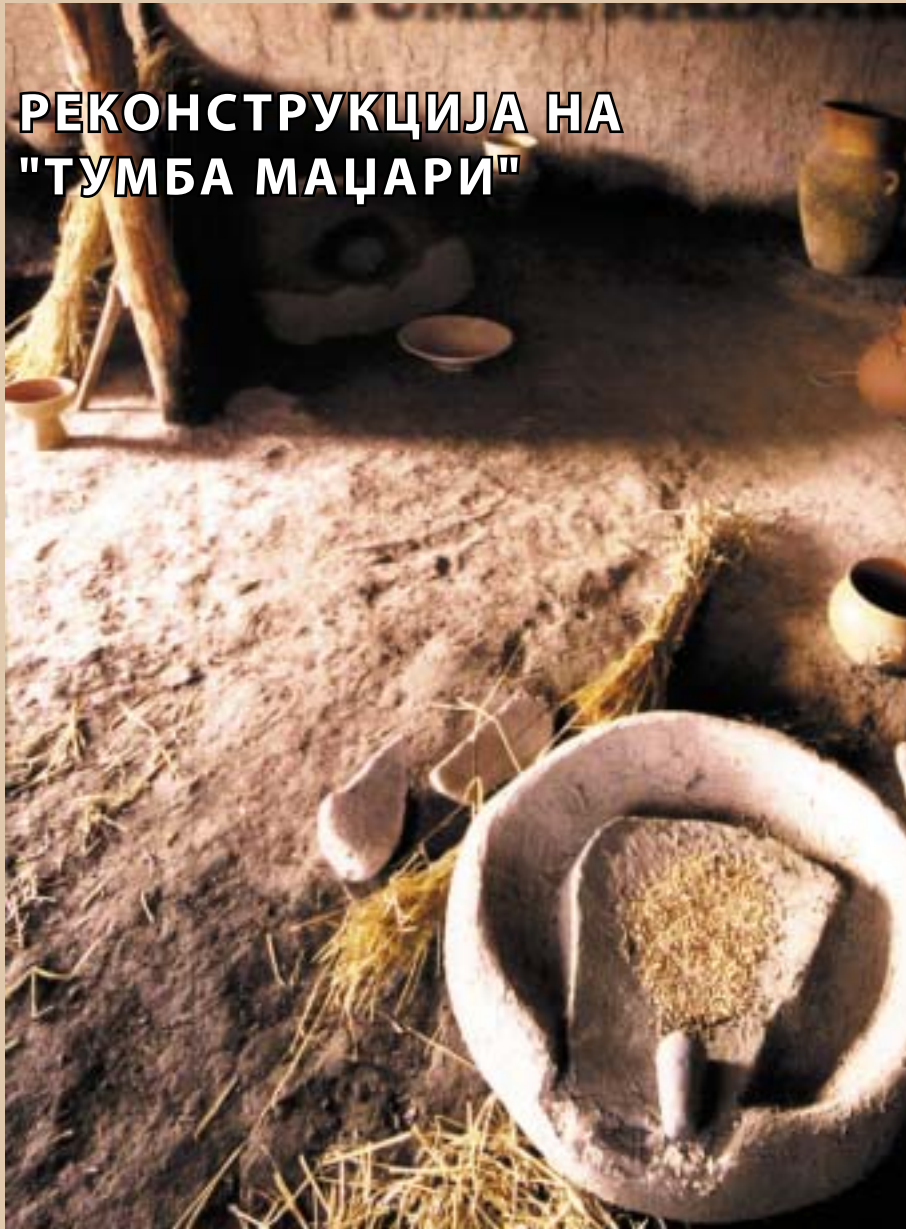
Со свеченото отворање на неолитското село "Тумба Маџари" беше одбележано и завршувањето на првата фаза од проектот "Реконструкција на неолитското село на локалитетот "Тумба Маџари". Проектот се реализира во соработка меѓу Музеј на Македонија и Општина Гази Баба, додека финансиските средства за истражување и реконструкција беа обезбедени од Министерството за култура на Република Македонија.

Автори на проектот се кустос Елена Стојанова Канзурова и д-р Драгиша Здравковски, додека научен консултант е професор Драги Митревски, кустос советник во Археолошкиот оддел при Музеј на Македонија.

Со проектот се предвидува изградба на четири едукативни објекти во западниот дел од просторот, кој му припаѓа на Музеј на Македонија. Во првата фаза е завршена реконструкцијата на две неолитски куќи и е уредена нивната внатрешност со поставување копии од оригинални предмети пронајдени на локалитетот во текот на досегашните археолошки истражувања. Цел на проектот е да се формира сеопфатна визуелна претстава на животот во неолитската населба на овој локалитет, кој егзистирал во периодот од 6200 до 4200 година пр. н.е.

"Неолитската населба "Тумба Маџари" во Скопје - објаснува д-р Драгиша Здравковски - е локалитет од праисторијата, кој добро е познат во научната и во пошироката културна јавност. Практично оваа година се навршуваат 30 години од првите истражувања на Тумбата и заради сè тоа сметаме дека е добро покрај археолошките истражувања да се размислува и за една поинаква презентација на овој локалитет. Во неолитот нема тврда градба, архитектурата е од материјал кој лесно гори, па затоа од него нема никакви траги освен од некоја

РЕКОНСТРУКЦИЈА НА "ТУМБА МАЏАРИ"



изгорена глина. Од тие познати осум куќи, кои досега се истражувани, сметаме дека најдобро е да ја презентираме куќата број 1, откриена во 1981 година, позната како светилиште и тоа го направивме. Направен е елаборат, потоа проект, набавен е соодветен материјал (дрва, гранки, трски, слама...), со кој во тоа време се граделе куќите. Првата куќа има димензии 8 x 6,5 метри, а помалата е 4 x 4 метри и е реконструкција на куќа 4, најдена во археолошките истражувања. Овие две куќи потекнуваат од крајот на петтиот милениум, односно приближно од 5200 година пред новата ера, а тоа е крајот на средниот неолит".

Како што понатаму потенцира д-р Здрав-

ковски, доколку големата, прва куќа беше карактеристична по тоа што е најдена со 45 садови, со две печки, со рачна мелница, во малата куќа не бил најден таков инвентар. Сега презентирале една печка и една када, а планираат да стават уште седум-осум кади откако ќе се конзервираат во Музеј на Македонија.

"Во сите овие предмети - додава д-р Здравковски - ставаме делови, фрагменти со кои ќе можат посетителите да добијат впечаток како и на кој начин биле градени овие објекти. Во големата куќа ставивме три човечки фигури направени од гипс кои на извесен начин го доловуваат амбиентот на неолитската куќа - една жена како меле жито, маж како носи дрва, а во малата



ВИЗУЕЛНА "ПРОШЕТКА" НИ

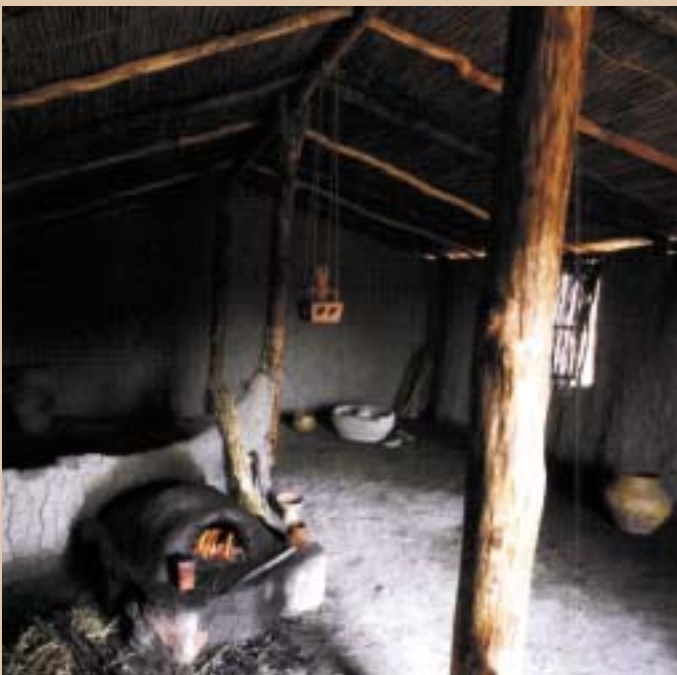
При археолошките истражувања, покрај откриените кади за кои не се знае за што се употребувале, под една од нив е откриена и женска статуетка во седечка положба, изработена од коска и од глина, што датира од среден неолит. Исто така, тука е најден и еден ѓердан од дваесеттина најразлични монистри. Монистрите на ѓерданот се изработени од различни камени суровини, а две од нив се од животинска коска. Дополнителните стручни анализи на монистрите ќе докажат прецизно од каков вид суровина се изработени. Поголемиот дел од нив се со издолжена биконусна форма, а останатите се со тркалезна форма.



трудиме да направиме и хортикултура во смисла да се посади смоква, врба, дрва, кои се познати во праисторијата, треба да направиме и едно мало поточе... амбиенти кои се интересни за публиката. Сè тоа ќе покажува



куќа е поставена жена која ткае на разбој. Значи, на овој начин се обидуваме колку што е можно повеќе посетителите да добијат поцелосна информација за тоа како изгледала една неолитска населба од 6000 година пред новата ера и подоцна. Ќе се по-



дека животот во Скопје има далечни корени".

Покрај тоа што првата фаза од реконструкцијата е завршена, сепак ќе се продолжи со проектот, така што во план е да се реконструира и третата куќа и тоа во предавална, каде ќе се одржуваат најразлични активности. Четвртата куќа ќе биде помала, односно како полукат, каде ќе бидат презентирани фотографии од истражувањата, документацијата... На овој начин локалитетот ќе стане достапен за јавноста за неколку цели - научни, едукативни и туристички.

3 ПРАИСТОРИСКОТО СЕЛО