

Куќите во Галичник и во Јанче се комплетни архитектонски творби, кои се засновани на логична просторна организираност, рационални и одмерени во надворешниот изглед.

Со галичките и јанечките куќи се исткаени градот и предградието. Тие мајсторски творби го смируваат зеленилото околу себе и планинскиот амбиент и ја ублажуваат напнатоста на стрмниот терен.



Пишува:  
Милева ЛАЗОВА

## ГАЛИЧНИК И ЈАНЧЕ, АРХИТЕКТУРА И ПЕЈЗАЖ



# БОГАТСТВОТО НА

Македонските архитектонски бисери Галичник и Јанче се наоѓаат едно до друго, едно погоре друго подолу, сместени на стрмна карпа на Бистра и на речната тераса на Радика. Со еден збор, нивните градители ги избрале локациите на Бистра, исполнети со прекрасен планински пејзаж и невидени безброј визури. На оваа македонска убавина не останал рамнодушен ниту господин Коста Граоркоски, дипломиран инженер архитект, инаку по потекло од Галичник. Воодушевен и инспириран од двата природни бисера, тој сака да ги сподели чувствата и на јавноста да ѝ ја доближи оваа природна македонска убавина.

"Секогаш најсигурен и прооден пат од Галичник кон другите населби и градови е патот кој водел преку Јанче, поточно преку месноста Скала, Горна нива, Симоново трло, Софиина чешма и Гладеш по природните излизани скалила на карпите под Кофилковица. Овој живописен пат пеш брзо се поминува надолу, само за 45 минути се доаѓа над Јанче, кога се појавуваат сивите камени купаста кровови со високите оџаци. Патот продолжува низ Јанче и преку мостот на Радика се пристигнува на главната патна сообраќајна артерија Дебар - Скопје. И до ден денес овој пат останал еколошки (или како што би рекол мојот омилен проф. арх. Петар Муличковски 'космичкото пешачко движење'), кој води до македонскиот Мачу



Пикчу-Галичник", објаснува галичанецот Коста Граоркоски.

Како што понатаму раскажува Граоркоски, галичани преку Јанче, своето предградие, пристигнувале најбрзо и најсигурно до главните патни правци, биле добредојдени во Јанче, секогаш имале сигурно престојувалиште, а јан-

чани секогаш ја имале својата егзистенцијална сигурност и потпора во Галичник. Биле и најблиску до мијачкиот културен центар во Западна Македонија. Иако се работи за рурални средини, сепак тие во минатото функционираше како денешните модерни градови со сателитските населби. Карак-

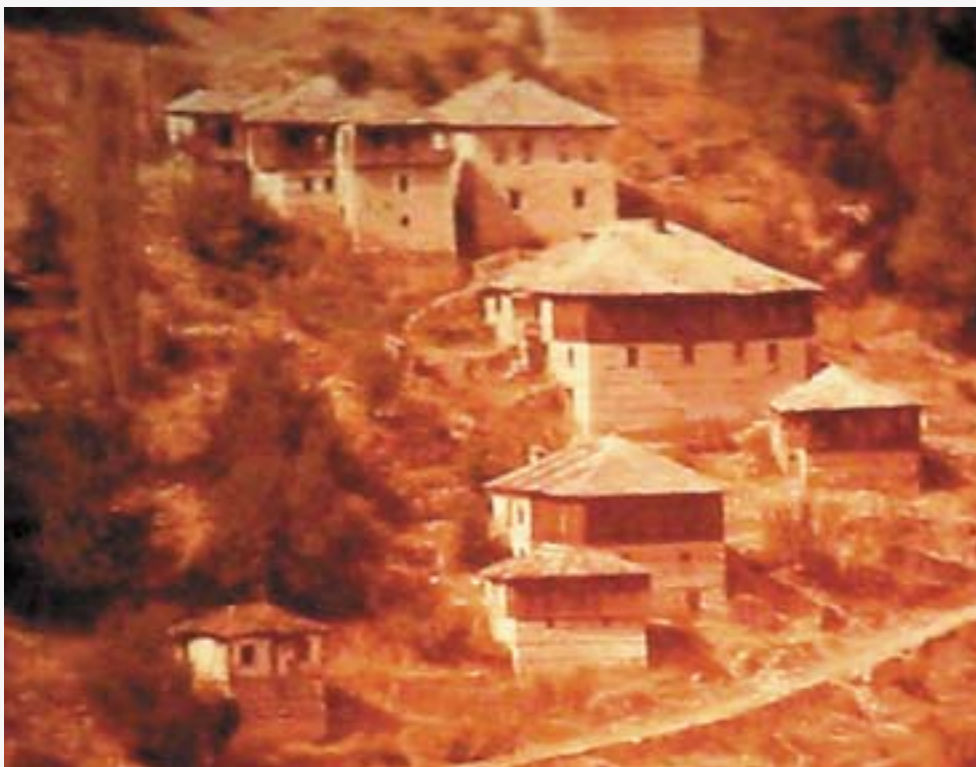




**"Можеби најсликовито местоположбата на Галичник ја прикажува мојот роднокраец, академскиот сликар Лазар Личеноски, кој во своите записи вели:**

**...Кога од Охрид се оди за Маврови Анови по живописната долина на бистрата и бучна река Радика, на еден свијок пред Косоврашка Бања се појавува како со нежни бои насликан јапонски параван, планината Бистра, во чие подножје стрмно до Радика се спушта карпа висока речиси километар, а над неа се белеат како птичји гнезда, високи камени куќи, еден дел од Галичник...";** потенцира Граоркоски.

# МИЈАЧКИОТ ДУХ



веее заедно и создавале несекојдневно единство меѓу нивната архитектура и природниот пејзаж. Архитектурата на овие две населби е родена во ретко виден природен амбиент и меѓу себе е поврзана со прекрасен планински, би рекол алпски пејзаж. Оваа архитектура претставува најубава потврда за природните ткаења и заемни растења во овој простор на каменот и дрвото, земјата и водата, сонцето и воздухот, месечината и ѕвездите, за чардакот и ридот, за градот и предградието. Чудесната структура на оваа народна архитектура и во Галичник и во Јанче меѓусебно е поврзана со сивите карпи, зелените шуми, бистрата вода, небеското синило и ѕвездените ноќи и месечината. Бојата на оваа архитектура е боја на природниот пејзаж, бојата на кровот е боја на ридот и сè така архитектурата и природата се дополнуваат и прават органски осмислена целина", додава Граоркоски.

За среќа, оваа архитектура сè уште е жива, односно некако преживува. Оваа архитектура не сака бесмртност, таа заслужува воскресение. Тоа е потребно за да се огледа секој современ планер да создаде архитектура која прави просторна синтеза, на нејзината функција, на формите со околината, со пејзажот и урбаниот амбиент. Во оваа смисла македонското градителство, поточно македонската архитектура, особено оваа пејзажна архитектура, како најизразит род, изобилува со примери кои се од значење за најдлабока и најсериозна архитектонска студија. Движејќи се од Галичник до Јанче се среќаваме со умерени градителски волумени, форми, структури и бои, кои ја почитуваат својата околина и прават совршена заедничка рамнотежа.

теристичен пример за тоа како градот (во случајов Галичник) е поврзан со предградието (Јанче) со природниот парк и природниот пејзаж во една органска-урбанизирана целина.

"Галичник, како некој средновековен утврден град, а Јанче населбата пред утврдувањето. Градот куќа - чардак на

небото, предградието темел, сид на куќата - косник на еркерот. Таква е местоположбата на Галичник и на Јанче и нивната поврзаност создавана од богатството на мијачкиот дух, фантазијата и чувствата до остварување за осмислена заедничка урбана-рурална средина за живеење. Галичник и Јанче жи-