

ИЗЛОЖБА

Изложбата има цел резултатите од овие истражувања да ѝ ги претстави на пошироката јавност, а преку изборот на раритетни примероци од предмети и теренска документација уште еднаш да укаже на новите сознанија за богатото културно-историско минато на Струмица.

Пишува: Милева ЛАЗОВА

Преубавите предмети кои се дел од изложбата "Духовните традиции на Тивериопол" сè уште ги красат стаклените витрини на Музејот на Македонија. Вљубениците во археологијата можат да се воодушевуваат на керамичките садови, разновидниот накит, фигурите и фреските изработени во дамнешно време од нечии вредни креативни раце.

Изложбата ги претставува резултатите од истражувањата во старото градско јадро во Струмица, а преку изборот на раритетни примероци од предмети и теренска документација уште еднаш укажува на новите сознанија за богатото културно-историско минато на овој град.

Изложбата се реализира во соработка со Заводот за заштита на спомениците на културата и музеј Струмица. Автор на концепцијата за изложбата е Маргарита Стаменова-Атанасова, археолог од Заводот и музеј Струмица, а координатор за нејзиното поставување во Скопје е Ирена Колиштркоска-Настева, археолог во Музејот на Македонија.

Струмица е еден од ретките градови кој, заради географската положба, со векови претставувал главна алка во пренесувањето на економските, културните и на духовните традиции меѓу народите од овој дел на Балканот и пошироко. Особено е значајна неговата улога во средновековието, кога под името Тивериополис, а во рамките на Охридската архиепископија, прераснал во моќен црковен епископски центар.

До неодамна културната историја на Струмица беше позната исклучи-



Камен постамент од скулптура од крајот на II век на кого е вклесан текстот: "На добар час градот му постави статуа на својот патрон, великиот Тибериј Клавдиј Менон, за неговата благонаклоност и квалитети".



Портрет на непознат светител од XI - XII век



Портрет на свештеномаченичка од благородничко потекло XI-XII век

СТАРОТО УРБАН ДРЕВНИ ПРАИС



Фрагмент од капак на пиксида на кој медалјон е претставена Артемида Ефеска, божица на плодноста - III-II век пр.н.е.

телно преку византиските традиции втемелени во сакралната архитектура и прекрасните живописи во црквите од Велјуса, Водоча и други. Меѓутоа,

новите археолошки истражувања покажале дека урбаниот и културниот развој на градот и неговата околина почнале многу порано, дури во да-



На мегарската чаша претставена е сцена од Тројанската војна, потоа тврдината на градот над која е натписот ΠΙΙΙΟΝ. Се забележуваат и војни со штитови и шлемови. Датира од III-II век пр.н.е.



Портрет на Силен - шумско божество, аплициран на држалка од сад, претставен како возрасен маж

О ЈАДРО ОТКРИ ТОРИСКИ РАРИТЕТИ



Фрагмент од мегарска чаша која е од III-II век пр.н.е., а е пронајдена во апсидалниот простор на средновековна црква



Орел - атрибут на Јупитер (Зевс), датира од II век

лечната праисторија - се вели во промотивниот материјал за изложбата.
"Особено историографско значење - вели авторот на изложбата

ИЗЛОЖБА

Стаменова-Атанасова - имаат резултатите при истражувањата во старото градско јадро, каде што под темелите на т.н. 'Орта џамија', се откриени материјални и архитектонски остатоци од објекти од римското и од ранохристијанското време (II век пр.н.е - IV, односно V-VI век), темели од опожарената средновековна црква (XI-XII век) и повеќеслојна некропола (XI-XVII век)".

При истражувањата е откриено дека од внатрешноста на земјата, свездениот град Астраион, денешна Струмица, со целата своја оригиналност на виделина ја отвора својата историја од зората на културата, па сè до денес, зашто секој нејзин период со нешто е



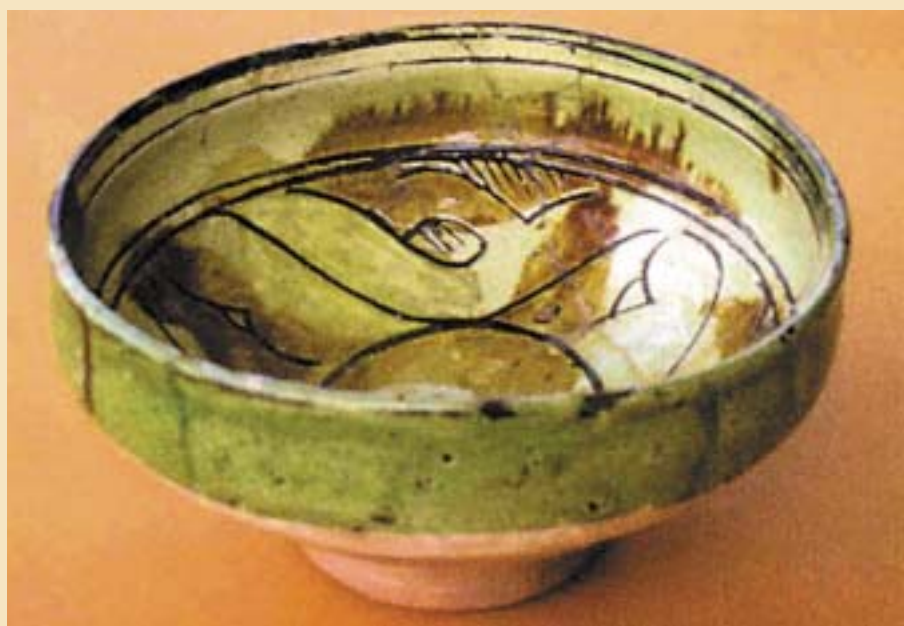
Седум ажурирани копчиња од бронза, три биконусни копчиња од бронза и наушница со гужва од бронзена жица



Константин I, ковница (држава) град Кизик. Нумус, 330-335 год.



Чифт бронзени наушници и прстен - XII-XIII век



Паница-Пјато со полутопчесто тело. Со тенка линија е нанесен цртеж - стилизиран флорален мотив - XII-XIII век

обележан - материјалната и духовната култура на праисторискиот човек од локалитетот Страната, кај с. Ангелци, ја обелоденуваат историјата на овој крај од периодот на неолитскиот човек. Сјајот на антиката се назира во градот и во неговите предградија богати со траги од населби и многубројни архитектонски споменици. Меѓу другото, под темелите на денешна Струмица се откриени остатоци од палата, со мозаици, како и комплекс од црковни градби во спомен на Св. Петнаесет Тивериополски Маченици и црквата посветена на Св. Четириесет мартини (маченици) од Севастија во с. Банско. Фактот дека историјата ја прават и навидум незначителни и секојдневни нешта се потврдува со присуството на богат керамички материјал, монети и предмети од духовен и од утилитарен карактер.