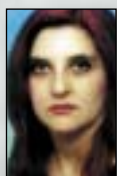


ИЗЛОЖБА

Најзначајните артефакти говорат за многу интензивен живот на Калето од X до XIV век. Сидиштата потекнуваат од X век, односно од времето кога на овој простор владеел цар Самуил.

"Скопското Кале доживеало зенит во средновековието, во X и во XI век. Во тоа време Скопје бил и еден од епископските центри", вели Митревски.

ПРЕЗЕНТАЦИЈА НА НАЈПРОВОКАТИВНИОТ ЛОКАЛИТЕТ "СКОПСКО КАЛЕ"



Пишува: Милева ЛАЗОВА

ТВРДИНАТА "ЖИВ ПРАИСТОРИЈАТА АНТИКАТА СÈ ДО

Изложбата "Скопската тврдина", која долго се подготвуваше и се очекуваше во домашната културна јавност, беше отворена во Музеј на град Скопје, каде се поместени артефактите најдени при ископувањата на скопското Кале во текот на оваа година. Претставени се повеќе од 300 експонати кои со векови лежеа закопани во тврдината, поточно на југозападниот беем на Калето. Одбрани се предмети кои ја претставуваат културата на живеење на Калето од сите периоди.

Изложбата за отворена ја прогласи премиерот на Владата на РМ, Никола Груевски, а говореа и проф. д-р Драги Митревски, кој раководеше со ископувањата, и директорот на Музеј на град Скопје, Јован Шурбаноски.

Како што потенцира проф. д-р Митревски, од најстарите предисториски населби од енеолитот и од бронзеното време, преку вековите од железното време, како и со остатоците од различни активности од предримско време, просторот на Калето се употребувал со различен интензитет до вековите пред римската окупација на овие простори. Од римската доминација не се откриени населбински слоеви, што се објаснува со големото значење и улогата на градот Скопи. По деструкциите кои Скупи ги доживеало во текот на VI век, на скопското Кале повторно се концентрирале одредени активности и имало интензивно живеење низ целиот среден век, преку османлискиот период, во континуитет сè до денес.

Во секој случај, повеќе населби од различно време меѓусебно јасно се из-

двојуваат според урбанизацијата, архитектонските белези и културните манифестации. Така, праисториското живеење се одвивало во најмалку 3 населби (енеолитска, бронзеновременска и железновременска), додека во текот на средниот век и на турскиот период се живеело уште во најмалку 3 последователни населби (првата од X-XIII/XIV век, втората од XIV-XVI век и третата од XVII-XX век).

Најстарите остатоци од човековата активност на скопското Кале директно се врзани за археолошката

здравица, во која се откриваат вкопани различни објекти, како и остатоци од иницијалната населба од бакарното време - енеолитот или од 4 милениум пред Христа. Се работи за земјенки или за полужемјенки со функција на живеалишта,

култни објекти или отпадни и складишни јами. Инвентарот го сочинуваат бројни форми на керамички садови за различна намена, култни предмети, глинени скулптурки, но и алатки и сечива од коска, камен и кремен.

Низ следниот период на бронзеното време или



то во текот на IV век пред Христа. Во таа смисла, откриен е култен простор, една ритуална јама со остатоци од животински жртви, ритуално јадење, керамика, вообичаена за IV век пред Христа во Скопско, заедно со една бронзена монета на Александар III, досега најстарата откриена монета на Калето.

Следните населбински остатоци веќе се од средновековниот град, каде останува отворена дилемата за можното поврзување на монументалниот т.н. киклопски бедем со крупните градежни активности во Скопско во времето на големиот цар Јустинијан или во VI век. Овој бедем, граден од големи камени блокови, од внатре залиени со цврст малтер, широки 2,80-4,20 метри, претставува единствен пример на ваква ѕидарија на Балканот. Сепак, поедини наоди на керамика или неколкуте монети оставаат простор за идни истражувања во тој правец и откривање на многу остатоци од евентуалната населба од Јустинијаново време.

Откриените бројни монети од X и од XI век, погребувања веднаш од внатрешната страна на јужниот бедем, боени секири и стрели, керамика и други ситни наоди од истото време, зборуваат дека во тоа време најверојатно Калето функционираше како голем воен кастрон. На истражуваните простори, долж јужниот бедем, од тоа време се откриени остатоци од бројни дрвени градби со отпадни јами, огништа, печки и остатоци од металуршка активност. Најверојатно повеќето од нив биле бараки за војниците, магацини, работилници - ковачници за изработка и за поправка на оружје, сите во одредена комуникација со бедемот од внатрешната страна.

Сите остатоци од оваа, условно кажано "Самуилова", фаза се проследени со монетни наоди на т.н. анонимни фолиси, и на императорите Василиј II, Никифор III и Михаил VII, сите од X и од XI век, најчесто откривани во изворна положба.

Кон крајот на XI век Скопје го држеле Норманите (Викинзите), кои биле познати како производители на многу квалитетно оружје од добар челик.

Од тоа време се откриени делови од работилници и од ковачници, со згури од железо, од хрон. Меѓу другото, пронајдени се и делови од викингшки самострел, кој важен за страотно оружје во тогашна Европа, а го користеле само Викинзите, така што наодот од Скопската тврдина претставува најубавата потврда за присуството на Норманите во Скопје.

За време на владеењето на династијата на Комнените, низ целиот XII век се откриени наоди на камени делови од украси на иконостаѕ. На Скопската тврдина во голем број се присутни монети на династијата на Комнените, Ангелите и Дука, и тоа во сооднос кој кореспондира со економските и со политичките состојби во царството.



во текот на III и на II милениум пред Христа, праисториското живеење продолжило, но на помал простор, главно, ограничен на североисточните делови на Калето каде, покрај бројните движни наоди и остатоци од печки за керамика од раното бронзено време, се документирани делови од станбени објекти од средното бронзено време и една куќа од доцното бронзено време.

Најмладата праисториска населба од железното време (прва половина на првиот милениум пред Христа), значела продолжување на

животот. Иако на многу мала површина, сепак откриени се остатоци од вообичаената праисториска архитектура или куќи на правоаголна основа, градени и со дрвена скелетна конструкција од колци и плет.

Според истражувањата, констатирано е дека поинтензивни остатоци од живеење во следните векови од втората половина на првиот милениум пред Христа, засега не се откриени, но поедини наоди потврдуваат одредени активности на Кале-



Археологија

ИЗЛОЖБА

Според историските извори од 1204-1264 г., Византиската империја била прв пат раздробена и поделена на повеќе мали држави. Околу Скопје војуваат - Бугарите, Србите, Епирците, феудалците



крајот на XIII-XIV век), потоа еден посребрен путир скриен во криптата северно од црквата и позлатена сребрена посуда украсена со алмандини, емајл. Во гробовите околу црквата е најден бронзен и сребрен накит, како и повеќе монети кои потекнуваат од XIII и од XIV век, како и една секундарно употребена надгробна плоча на некој болјар Влатко, со старословенски натпис, датирана во 1281 година.

Во рамките на скопската тврдина, според пишаните извори, имало и други цркви. Со истражувањата на просторот



од Просек и Солун, царевите од Никеја. Историските податоци кажуваат дека од крајот на XIII до крајот на XIV век Скопје го држеле Србите и дека во тоа време горниот Град (Кале) бил густо изграден и дека таму стоеле најмалку 4 цркви.

На највисокиот и најдоминантен дел од Калето, во југоисточниот дел на градот е откриена црква со крстообразна внатрешност и со некропола околу неа. Од оваа црква се зачувани парчиња од фрески (со стилско-ликовни одлики од

близу до јужниот градски ѕид, а недалеку од Јужната порта се ископани бројни парчиња од ѕидни фрески од друга црква, како и поедини наоди на крстови.

Од монетите од тоа време се откриени неколку примероци на Стефан Урош II Милутин (1282-1321) и Стефан Душан (1331-1355). Времето на доцниот XIV и XV век, како период на т.н. самостојни средновековни владетели во Македонија, е присутно со само една монета на кралот Волкашин (1365-1371).

Во 1391 година Јигит-бег го освоил Скопје. Бидејќи скопјаните пружале силен отпор, за казна Османлиите го разурнале градот и делови од градските бедеми. По тие настани Калето добило нов карактер и служело како воена касарна.

Откриени се разни ситни предмети за домашна употреба, животински коски, искршени железни алатки, згура од топење метали, свеќници, а најмногу парчиња од искршени, недопечени или грешно изработени грнци, чинии, стомни, и други садови, како и пеници - ук-



расни глазирани плочки, со кои биле ѕидани камините.

На крајот од Првата светска војна, во 1917-1918 година, на Калето бил сместен штабот на австриската војска, а по формирањето на Југославија, во време од 1921 до 1930 г. биле изградени масивни воени градби: генералштаб, касарни, магацини и др. На Калето останале до 1951 г. кога војската била повлечена од таму, а во градбите се вселиле Археолошкиот и Историскиот музеј. Во земјотресот од 1963 г. сите овие градби се урнале.