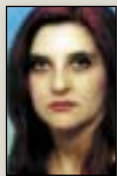


## ИЗЛОЖБА

Во Музејот на Македонија е отворена изложбата "Развојот на селската куќа во Македонија" од Петар Намичев. Преку цртежи авторот ја проследува формата на живеалиштето, која се менувала во зависност од потребите на луѓето и од надворешните влијанија.



Пишува: Милева ЛАЗОВА

## РАЗВОЈ НА СЕЛСКАТА КУЌА ВО МАКЕДОНИЈА



## ЕВОЛУЦИЈА НА ЖИВЕ ОД ЗЕМУНИЦА ДО ЧА

**Ж**ивеалиштето на човекот претставува значаен сегмент во материјалната култура на еден народ. Преку неговиот развој може да се следи еволуцијата на фолклорниот, семејниот и на општествениот живот. Во живеалиштето се одвивале или со него се поврзани сите процеси, обичаи и верувања, од материјалната и од духовната култура на народното живеење. Развојот на живеалиштата може да се следи врз основа на наоди од археолошките истражувања, преку градбите од византискиот и од средновековниот период или од пишувањата на патеписците, во хронолошки период најрано до XVIII век, затоа што материјални докази речиси не се зачувани.

За време на османлиското владеење, влијанието на исламската култура било поизразено во градовите, а поради економската неразвиеност во селата се зачувал народниот живот со сопствена станбена култура. Живеалиштето на селанецот било сложена целина од повеќе дела. На населението кое се занимавало со сточарство, ливадите и обработливата земја му биле оддалечени, па затоа се градело уште едно живеалиште во планините, бачила (Река, Маврово, Мариово), колиби (Малешево, Пијанец).

Според некои истражувања од XIX век за најстарите зачувани градби, куќата била развиена и поседувала посебни просторно-архитектонски вредности.

Почетната форма на живеалиштето била поврзана со човековата потреба да обезбеди постојано место за живее-





значајна градба во задружната населба. Најчесто имала две врати. Споредната задна врата се користела за излегување во одредено време, за некои народни обичаи, обврски или табуи. На главната предна врата свечено влегувале гостите, невестата, а тоа бил и преоден простор при други обичаи.

Имало и одредени културни разлики при формирањето на живеалиштата, локалните услови, економскиот статус, локацијата на населбата и нејзиниот општествен статус, безбедносните услови, изборот на градежните материјали, технологијата на градење и други фактори.

Еден од првичните начини на формирање на живеалиштето човекот го решавал со делумно вкопување на конструкцијата во тлото, формирајќи тип на земунница, која по форма била идентична на денешните стопански објекти.

И денес колибите се градат во стопанскиот двор како помошни објекти или на сточарските пасишта, каде се користат како привремени живеалишта.

Куќата била изградена на простор каде се судирале две култури ориентално византиската и средновековната. Овие влијанија се одразиле врз традиционалното користење на просторот на живеалиштето, иако османлиските владетели значително не влијаеле на народниот живот и неговата еволуција. Селската куќа во Македонија ја зачувала автохтоната црква при нејзиното еволуирање. Селанецот морал да користи материјали од средината - дрво, земја, камен, а вметнувал и малку метални делови. На тој начин селската куќа ја зачувала автентичната форма, со малку влијанија од градската средина и таа претставува значаен дел од националното градителско наследство со архаична форма, која го потврдува сопствениот идентитет и постоење.

Напуштајќи ги планинските предели или запоставените населби, селското население мигрирало кон градовите, се населувало во предградијата, каде градело скромни живеалишта. На тој начин традиционалното градителство се прилагодило на новите урбани услови, и го губело континуитетот со традицијата. Тоа интензивно се случувало во средината на XX век, кога голем број села биле напуштени. Се следеле европските современи услови на живеење, со воведување струја, вода, греење, со што се зголемила можноста за уништување на народното градителство.

# АЛИШТЕТО РДАКЛИЈА

ности и сл. Првобитно куќата претставувала простор со оган-огниште во средината, додека собата се појавила кога селанецот живеел подобро, кога се трудел да ја задоволи желбата за формата на социјалниот живот. Подоцна во собата се чувале икона, огниште, столци,



ње, во тукушто оформениот простор за заштита од надворешните влијанија, простор каде се подготвувала храна, се спиело, се одржувале обредни актив-

кревет и маса како статусен симбол.

Во народната терминологија куќата имала повеќе значења, како семејна заедница, седиште на семејството, нај-