

## ИЗЛОЖБА

**Изложбата ќе биде поставена и во Завод и Музеј во Битола на 4.11.2007 година. Свој придонес во реализацијата на изложбата дадоа и Музејот на Град Скопје со наодите од Зелениково, како и Заводот и Музејот Битола со наодите и фотографиите од Тумба Породин и Хераклеа Линкестис.**

**На едно од предавањата Грбиќ ја изнел тезата дека Балканот би можел да биде една од колевките на стариот свет, паралелно со Египет и со Месопотамија.**

Пишува: Милева ЛАЗОВА

**В**о рамките на програмата за меѓународна соработка, во Музејот на Македонија беше отворена изложба посветена на познатиот српски археолог Миодраг Грбиќ (1901-1969). Дел од неговата богата истражувачка кариера е поврзан со археолошките локалитети во Македонија (Градиште, Св. Еразмо, 1931-1932 г.; Стоби, 1933-1939 г.; Хераклеа Линкестис, 1936-1938 г.; Зелениково, Скопје, 1950 г.; Породин, Битола, 1953-1954 година).

Автор на изложбата е Дивна Гачиќ, виш кустос археолог од Музејот на Град Нови Сад, Србија. На изложбата се презентирани лични документи, фотографии и археолошки наоди од локалитетите во Македонија, во чии истражувања учествувал Грбиќ.

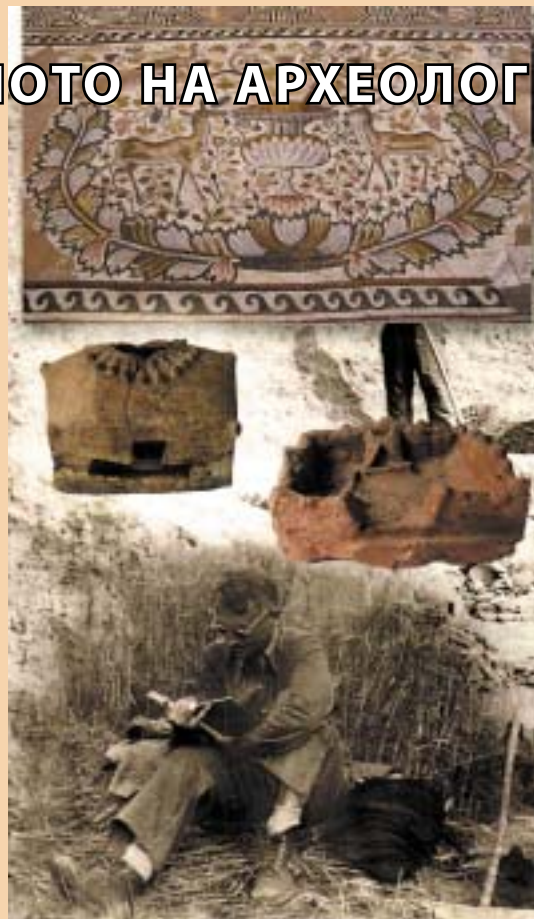
Д-р Миодраг Грбиќ ѝ припаѓа на генерацијата на првите образовани археолози, остручени во периодот меѓу двете светски војни. Заедно со Милое Васиќ и со Никола Вулиќ, тој прв ги почнал научните истражувања на дотогаш непознатите праисториски и антички наоѓалишта во Србија и во Македонија.

На покана на професор Радослав Грујиќ работел како кустос приправник во Археолошкиот музеј во Скопје. Кон крајот на 1927 година се вратил во Белград и станал кустос во Историско-уметничкиот музеј, како што тогаш се нарекувал

## ЖИВОТОТ И ДЕЛОТО НА АРХЕОЛОГ

Народниот музеј. Во тоа време работел на локалитетите Старчево крај Панчево и Плочник, а учествувал во заедничките ископувања на локалитетот Градиште кај Св. Еразмо покрај Охридското Езеро во 1931 и во 1932 година, со претставниците на Берлинскиот музеј за праисторија и рана историја - директорот Виљем Унферцагт и историчарот Јохан фон Рајсвиц. Се истражувала палатата со киклопски сидови од хеленистичката епоха. Во периодот од 1933 до 1939 година повремено земал учество во истражувањата на античкиот град Стоби. Истражувањата со кои раководеле Владимир Р. Петковиќ, а потоа Мано Зиси, дале исклучителни резултати. Биле откриени остатоците од две палати, театар и бањи од хеленистичката епоха. Исто така, откриле и исклучителни мозаици, мноштво архитектонски елементи, скулптури, како и остатоци од епископската базилика од ранохристијанскиот период и остатоци од синагога.

Интересот за античките старини на Хераклеа Линкестис кај Битола се појавил на почетокот на XIX век, особено кај дипломатските претставници. Првите истражувања во Хераклеа ги изве-



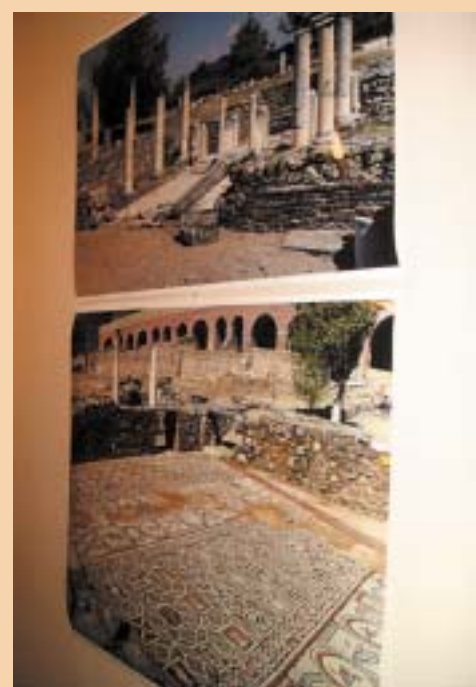
## БОГАТА ИСТРАЖУВ СО МАКЕДОНС



дувал археологот-аматер, адвокатот Буда Борисављевиќ во 1935 година, кој за своите активности редовно го известувал Грбиќ. Имено, од 1936 до 1938 година, Народниот музеј од Белград во соработка и со материјална помош на

битолската општина, работите околу систематските археолошки истражувања во Хераклеа му ги доверил на Грбиќ. Заедно со Мано Зиси, Грбиќ вршел надзор на истражувањата. Овде се користени авионски снимки, кои помогнале

## ОТ МИОДРАГ ГРБИЌ



во лоцирањето на градските сидови (бедеми).

Името на Грбиќ е втемелно во три значајни откритија на Хераклеа: на акрополата, утврдувањето на врвот на ридот, чиј ископан материјал укажува на македонско-хеленистичкиот карактер

на населбата; во подножјето на ридот и тоа двете ранохристијански базилики, поплочени со прекрасни мозаици, дел од улицата со водоводна мрежа и мал дел од една градба (портик) со откритија доволно значајни за да потврдат дека станува збор за римско царската епоха;

во градскиот сид со правоаголна кула, покрај брегот на Сива Вода, од доцно-античкиот период. Иако Грбиќ не успеал во текот на трите кампањи да ги заврши ископувањата, сепак тој поставил цврст темел и прецизно го трасирал патот за идните археолошки ископу-

# АЧКА КАРИЕРА ПОВРЗАНА КАТА АРХЕОЛОГИЈА



вања во Хераклеа.

Пробни сондирања под раководство на Грбиќ биле извршени на следниве локалитети во Македонија: Слатина-Зелениково (1950), Вршник, Исар-Кале, Градиште.

На неолитскиот локалитет Породин кај Битола во археолошките истражувања во 1953 и во 1954 година, организирани од Народниот музеј во Битола, покрај Грбиќ учествувале и археолози од други музеи, како од Македонија, така и од Србија и од Војводина.

Паралелно со истражувачката дејност тој се занимавал и со музеолошка. Учествувал во основањето на Музејот во Битола. Во Србија, а особено во Војводина, речиси и нема музеј чиј основач не бил д-р Грбиќ. Значајна е неговата педагошка работа при создавањето и афирмирањето на младите кадри. Им помагал во добивањето странски стипендии и искрено се радувал на нивните успеси.

На едно од предавањата ја изнел тезата дека Балканот би можел да биде една од колевките на стариот свет, паралелно со Египет и со Месопотамија.

Зад себе Грбиќ оставил богата библиографија, особено во печатените дела.