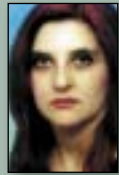


Во повеќегодишните истражувања професор Лилчиќ лоцирал комплекс археолошки локалитети: кралскиот дворец и горниот град се наоѓаат на врвот Висока, додека долниот град, со култниот простор и некрополата, се наоѓаат во западното подножје на Висока.

Тој веќе три години тврди дека локалитетот на Висока е сензационално откритие - градот за кој смета дека е Пелагонија.



Пишува: Милева ЛАЗОВА

територијата на Грција. Центар на четвртата мерида е градот Пелагонија, по кој научниците сè уште трагаат.

Според Лилчиќ, средиштето на античките Пелагонци се наоѓа на планинскиот врв Висока, на Селечка Планина. Во повеќегодишните истражувања тој лоцирал комплекс археолошки локалитети: кралскиот дворец и горниот



град се наоѓаат на врвот Висока, додека долниот град со култниот простор и некрополата се наоѓаат во западното подножје на Висока.

Археолошкиот локалитет познат како Висока (Старо Бонче) веќе 165 години им го привлекува вниманието на бројни археолози и научници, кои трагаат по раноантичкиот град Пелагонија, престолнината на пелагониските кралеви во IV век пред новата ера, и главен град на Македонија. Меѓу нив е и Виктор Лилчиќ, професор на Катедрата за археологија при Филозофскиот факултет, кој оваа година раководи со археолошките ископувања на локалитетот. Тој веќе три години тврди дека локалитетот на Висока е сензационално откритие - градот за кој смета дека е Пелагонија. Тоа е значаен податок за едно од горномакедонските раноантички независни кралства, кои веќе во втората половина од IV и во текот на III век пред новата ера постепено се припоиле кон единственото кралство Македонија.

Историските и археолошките податоци велат дека кога римските воени единици го покориле во 168 година пред Христа, Кралството Македонија било поделено на четири дела - мерида. Главните градови на првите три мерида биле Амфипол, Тесалоника (Солун) и Пела, кои денес се наоѓаат на

НА ВИДЕЛИН ЕНИГМА - ПРЕ НА ГОРНОМА КРАЛСТВО П



"Археолошкиот локалитет Висока (Бонче), за кој сметам дека тука се наоѓал градот Пелагонија, е откриен многу одамна. Тој е познат уште од 1976 година, за кој опис дава професорот Иван Микулчиќ, кој вели дека станува збор за врвот на Селечка Планина, кој има име Висока и каде има остатоци од мала тврдина од

доцната антика, која била користена како збег на жителите од околните населби. Второ потсетување за овој локалитет е археолошката карта на Р Македонија во 1996 година, каде колегите од Прилеп повторно го опишуваат локалитетот и велат дека се забележани остатоци од хеленистичко време и во доц-

ната антика. Трет кој го спомнува локалитетот во 2001 година е новинарот Тренчо Димитриоски, кој во неговата книга 'Древна цивилизација Мариово' дава поголем опис на локалитетот. Тој прв се качува на местото и дава еден поголем опис на, како што го нарекува, киклопскиот ѕид. Тоа за мене беше една голема провокација така што почувствував потреба и јас да видам за што станува збор. Во 2005 година заедно со еден мој студент го посетивме локалитетот и веќе ми беше јасно дека тука има што да се истражува. Забележавме дека се издвојува една мала акрополка. Истражувајќи и премерувајќи видовме дека станува збор за еден голем град. Видовме и два блога посебно обработени, и сфативме дека се работи за влез на источната страна. На следното истражување забележавме еден голем ѕид на акрополата, јужно од портата, најдовме и монети, кои беа од IV век пред Христа и монети од VI век по Христа. Од тие истражувања констатиравме дека имаме еден порепрезентативен дворец, опколен со монументален ѕид со големи правоаголни паралелолипедни камени блокови, кои ги работеле неколку вешти мајстори-каменоресци и голем број најверојатно робови. Од ова можам да заклучам дека сепак станува збор градот Пелагонија", објаснува професор Лилчиќ.

Кралска гробница од IV век пред новата ера откриле археолозите во подножјето на Селечка Планина, меѓу прилепските села Крушевица и Бонче. Водејќи се од монументалните димензии, се претпоставува дека во засиданата засводена гробница бил погребан кралски достоинственик. Гробницата се наоѓа на неколку стотици метри од дупката во која лани беа откриени деловите од македонските штитови, кои ја разбравуваа јавноста.

"Во гробницата - додава Лилчиќ - не најдовме остатоци од човек. Таа е нешто фантастично. Изработена е во IV век пред новата ера. Компонирана е од еден триаголник, еден влезен коридор и една централна гробна комора, која уште не е отворена. Се претпоставува дека гробницата всушност никогаш не била довршена или, пак, неколку пати била ограбена. Обликот на гробницата е чуден, не е познат на нашите простори. Локалната властела, пелагониските благородници, во целиот пелагониски дел биле погребувани, главно, на крајот на IV век или на III век, во гробници изделкани во карпи. Тие се компонирани од дромос-ходник и една мала преткомора и комора. Оваа гробница има дромос, има и комора, меѓутоа ниту една не е изградена на рамен простор и не е покриена со тумул, како што е случај со откриенава гробница. Кржната пирамитрална ограда е позната во периодот пред раната анти-

А ВЕКОВНАТА СТОЛНИНАТА КЕДОНСКОТО ЕЛАГОНИЈА!



Проширувајќи го просторот на истражувањата околу кралскиот дворец, археолозите откриле керамички фрагменти кои датираат токму од времето на најголемата моќ на Пелагониското кралство. Тие пронашле делови од висококвалитетни кантароси од црн фирнис, раноантичка луцерна (керамичка ламба) датирана во средината на IV век пред новата ера и делови од други предмети.



ка од родовско-племенските човечки заедници, железното време кога се погребувани во тумули. Ги оградувале со една пирамитрална ограда, но нив никогаш не сме ги имале во античкото време, во времето на државите, на кне-

жевствата да е забележана една ваква ситуација - пирамитрална ограда конструирана од големи камени блокови. Претпоставка е дека тука најверојатно е погребан кралот на Пелагонците, чие име почнува на П. За жал, шестте букви

по првата се избришани. Или, пак, можеби тука бил погребан Менелај, брат или син на пелагонискиот крал. Се надеваме дека со натамошните истражувања ќе откриеме некои испишани плочи, кои ќе ни ја одгатнат вековната енигма".