

ИЗЛОЖБА

Предметите во колекцијата на градските костими датираат од крајот на XIX и од почетокот на XX век. Иако според бројноста на застапените примероци таа не е голема, сепак го отсликува културно-историскиот развој на Битола, особено развојот на градската облека.

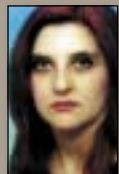


ЕВРОПСКА МОДА НА БИТ

Изложбата на фотографиите "Градски костими" од колекцијата на Завод и музеј од Битола, по претставувањето во Културно-информативниот центар на Македонија во Софија, Бугарија, сега своето место го најде во матичниот битолски Музеј. Поставката немо зборува за градот Битола во периодот на неговиот процут, од крајот на XIX и од почетокот на XX век, кога го достигнува својот голем развој, кога го имал централното место во Европска Турција и претставувал административен, воен и трговски центар со разновиден етнички состав и конфесионална припадност на населението.

"Во градот - вели етнологот Нада Геневска Брачиќ, автор на изложбата - е забележано присуство на дипломатски претставништва, конзулати и вицеконзулати, како и трговски агенции на големите европски земји, кои придонесувале да се менува начинот на живеење, а со тоа и на облекување. Со развиените трговски врски со европските земји Битола, најрано од градовите во Македонија, од ориентален прераснува во европски град. Стилот и духот на овие промени се согледува и во начинот на облекување. Во овој период многу е изразена и знаковната функција на облеката, кога точно можело да се знаат општествената позиција, социјалната и економската положба, како и етничката припадност на секој поединец. Според облеката можело да се одредат и брачната состојба, возраста, занимањето и други особини на членовите на општествената група на која ѝ припаѓале".

Како што потенцира етнологот Геневска Брачиќ, во начинот на облекувањето егзистираат два главни типа костими - "ала-турка" или ориентален начин на облекување, кое е последица на повеќевековното владеење на Османлиите и "ала-франга" или европското влијание



Пишува: Милева ЛАЗОВА

ЕВРОПСКИ НАЧИН НА

XIX И ОД ПОЧЕТОКОТ НА XX ВЕК

"Во обработката на оваа колекција, покрај зачуваните предмети, ги користиме и фотографиите од 'Фондот на Манаки', кои се најверодостојна слика на живеењето на градот, како и споредбени аналогии во литературата за градската носија и кај другите балкански народи, за да ги согледаме заедничките влијанија во потеклото на облеката", вели етнологот Нада Геневска Брачиќ.



**МОДЕЛ НА ЧИЗМИ КОИ МОЖАТ И ДЕНЕС
ДА СЕ НОСАТ КАКО МОДЕН ТРЕНД**

во облекувањето, донесен од сè поголемиот број претставници од европските земји. Влијанието на владејачкиот етнос (на Османлиите) било доминантно како резултат на нивното повеќеветковно владеење на Балканот. Тие го диктирале облекувањето со различни наредби и забрани (христијаните не смееле да носат облекувања во црвена, во зелена и во сина боја, и облеките требало што поскромно да се украсуваат). Повеќе биле прифатени турските обележја присутни на машките облекувања, како и начинот на изработката, орнаментиката и терминологијата.

"Облеката од овој период во себе ги содржи карактеристиките на ориентално - левантинско облекување. Ориенталниот начин на облекување се одликува со изработување облекувања од скапоцени источни материјали: чоја, кадифе, атлас, свита, свила, богато укра-

ОЛСКИОТ ШИРОК СОКАК



сени со везови од сребрени и од златни гајтани, или само гајтани со богата флорална орнаментика. Се негувале и се развивале занаети поврзани со изработката на облекувања во тој дух, меѓу кои најпечатливи се терзиите, курчиите, папуциите, минтанџиите, срмаќешите, кои ги украсувале облеките со гајтани или со срма. Како најстари зачувани примероци на овој начин на облекување од средината на XIX век, а кои кон крајот на XIX и од почетокот на XX век се напуштаат, претставуваат антериите, кои ги носеле трговците и луѓето од еснафот. Се носеле во состав со бечви, на половината појас, а од горе се облекувала долама. Џубиња, копорани горни машки облекувања, кои се носеле во состав со потури, минтан и кошула, ракавите на овие облекувања виселе од рамената украсени со гајтани и со вез од срма. Курковите претставувале машки долги чоени палта, поставени со крзно. Од женската облекувања најбогатото украсени со вез од срма се елеците и џубињата, кои во својата орнаментална композиција на украсување ги следат ориенталните облекувања со флорални претстави на цветови. Се изработувале фустани од кадифе, извезени со техника на златовез, кој својата примена ја има од дамнешни времиња и е донесен од истокот преку Византија во Европа. Оваа техника се состои во извлекување тенки жици од златна срма за украсување на облекувањето на богатото градско население", додаде Геневска Брачиќ.

Според сознанијата на етнологот Геневска Брачиќ, сè посиленото влијание и сè помасовното прифаќање на новиот - западноевропски начин на облекување кон крајот на XIX век довеле до постепено одумирање на овие занаети, но од друга страна, пак, истото влијаело на развивање нови занаети. Терзиите ги замениле френк терзиите, наместо папуциите се појавиле кондураџии. Процесот на европеизација довел до слабење на османлиското влијание, така што на овие простори дошло до појава на специ-

ОБЛЕКУВАЊЕ

фичен локален костум, кој ги имал одликите и на истокот и на западот, но со свое специфично обележје. Создавањето на овој локален костум се одвивало со посебна селекција и комбинација на облекувања.

"Тоа најмногу можело да се согледа - објасни етнологот - во курчиско коживарските производи - џубиња, изработени од чоја, атлас или кадифе од внатрешната страна поставени со крзно. Во употреба биле и салтамарки - горни женски кратки облекувања, поставени со крзно, кои во Битола биле познати под терминот 'сусо'. Женскиот костим се состоел од здолниште, блуза, скутина, од горе се носело џубе, а на глава шамија 'шкепа', украсена со игла, според која можело да се одреди социјално-економската положба на жената. Овој ко-

ВО РАМКИТЕ НА ИЗЛОЖБАТА ВКЛОПЕНИ СЕ И СТАРИ ЦРНО-БЕЛИ ФОТОГРАФИИ



стим во себе, освен староисточните, ги содржи и старобалканските традиции. Присуството на стариот ориентален и новиот европски начин на облекување се забележува и во прифаќањето на машкиот европски костум, заедно со карактеристичниот ориентален фес на главата. Прифаќањето на европската мода, која ги носи одликите на овој период, се карактеризира со дводелни фустани, составени од здолниште кое во задниот дел е подолго, со т. н. 'шлеп' кој се влече. Блузата е скроена во струк, со високо запетлување до вратот, раковите во горниот дел се широки, а во долниот се стеснуваат. Предниот дел од блузата се украсувала со тантела и монистра. Од горе се носела горна облекувања, над која се наметнувала пелерина, а на главата се носела шапка (капела)".

Кај градската облекувања промените се случиле во кратки периоди, за разлика од народната носија, која низ долг период ги задржувала своите традиционални форми и кај која измените се многу мали. На почетокот на XX век завршил процесот на напуштање на ориенталниот и прифаќање на европскиот стил во облекувањето во градските средини.

ФУСТАНИ НА КОИ СЕ ЗАБЕЛЕЖУВА ТУРСКОТО ВЛИЈАНИЕ