



СЕЛОТО ГРАДМАНЦИ

На десниот брег од реката Пчиња, каде што е Бањскиот Рид, само на неколку метри од неа се наоѓа Катлановска Бања. Во 1991 година Собранието на град Скопје донесе Одлука за прогласување на Катлановскиот предел за споменик на природата.

■ Пишува: Милева ЛАЗОВА

Основачите на Друштвото "Пријатели на Катлановска Бања и непосредната околина" и Здружението за ревитализација на Катлановското блато, покренале акција за обезбедување средства за ревитализација на спомениците на култура и природата - Катлановска Бања, Турскиот амам во неа, Катлановското блато кое претставува специјален резерват (ботанички, ихтиолошки и орнитолошки), и археолошкиот локалитет во селото Таор, Скопско. Воедно тие апелираат до јавноста и до компетентните институции да му посветат малку внимание на подзаборавениот преубав предел на тој начин што ќе се концентрираат на поставувањето на патоказите до изворите на термалната и термоминералната вода, на обновувањето на традицијата на настаните, на зачувувањето или обновата на богатството на растителниот и животинскиот свет, уредувањето на местата за престој, пошуму-

вање, на создавањето споменик-збирка во Катлановска Бања итн. Потребно е местото да заживее со враќањето на културните манифестации, деновите на сликарството, манастирската вечер, негувањето на традициите..., со што би се придвижило и чувството за културен подем на нашата држава.

Кога станува збор за Катланово и за Катлановскиот предел, господинот Петар Димов, конзерватор-советник во пензија, детално говори за нивните вредности и убавини, кои придонесоа тие да бидат прогласени за споменици на природата.

### НЕПОВРАТНО ЗНАЧЕЊЕ

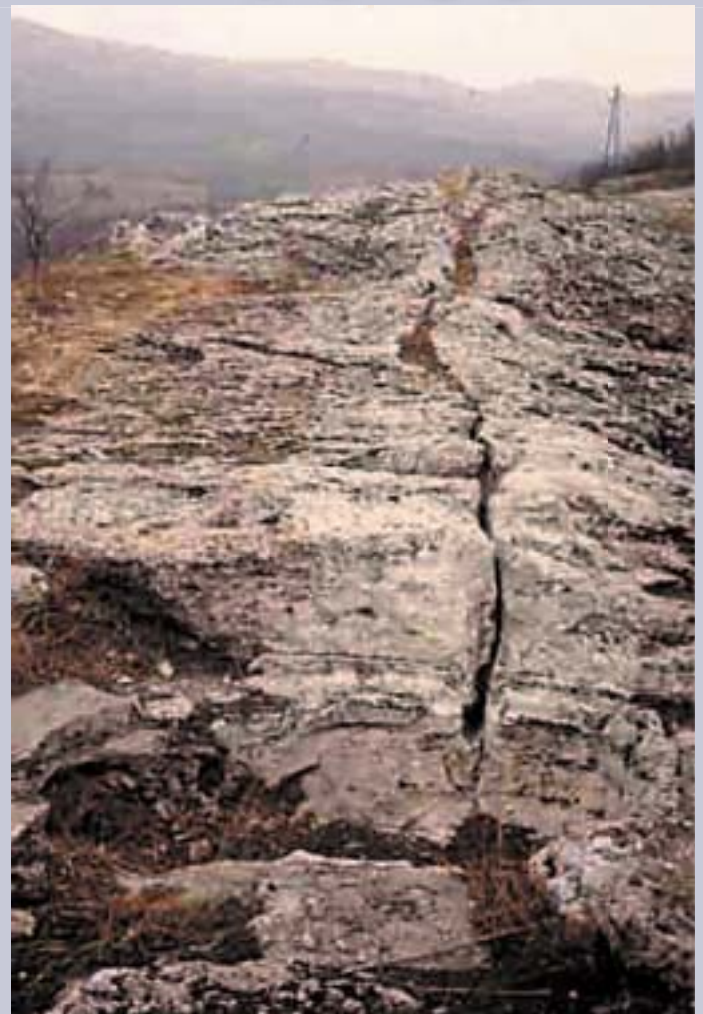
Катлановскиот предел се наоѓа на левиот и на десниот брег на реката Пчиња и на левиот брег на Вардар до устието на овие две реки, а се протега во атарот на селата Градманци, Катлановска Брезица, Летевци и дел од атарот на селата Катланово, Бадар и

Кожуле. На десниот брег од реката Пчиња, каде што е Бањскиот Рид, само на неколку метри од реката се наоѓа Катлановска Бања.

"На средината од Бањскиот Рид се наоѓаат минералните извори, а фосилите од растенијата, морската школка, морскиот еж и другите фосили - објаснува господинот Димов - сведочат дека овој простор многу одамна бил дно на некогашно море. За време на римското владеење Катланов-

ска Бања како лекувалиште имала неповратно значење. Тоа го потврдуваат длабнатините на карпите од просторот, каде што течела термална вода и тоа од двете страни на брегот од реката Пчиња, каде што има испишани имиња од некогашната римска аристократија. Пукнатината која се протега низ Бањскиот Рид, за кој се врзани минералните извори, е од тектонско потекло и е во врска со вулканските тектонски појави

# ДРЕВНО ЛЕ СОЗДАДЕНО



ОД ОВАА ПУКНАТИНА ИЗЛЕГУВААТ ТЕРМОМИНЕРАЛНИТЕ ИЗВОРИ

во Македонија. Длабочината на пукнатината која пресекува големи комплекси земјени слоеви, овозможува постоење на термоминерални извори".

По земјотресот во 1963 година почнува да се примаат гости во хотелот сместен на десниот брег од реката Пчиња, до местото каде што сè уште се наоѓаат како сведоци остатоците од Турскиот амам, кој бил изграден во 1859 година и се користел сè до ка-



**ХОТЕЛСКИТЕ УСЛУГИ СЕ НА РАСПОЛАГАЊЕ ВО ТЕКОТ НА ЦЕЛА ГОДИНА**

# КУВАЛИШТЕ ОД ПРИРОДАТА

тастрофалната непогода. Причина за посетеноста на овој предел е тоа што водите на Катлановска Бања лекуваат хроничен ревматизам на зглобовите и мускулите, невралгија, ишијас, рани, костоболки, туберкулоза, анемија, болки настанати од повреди, камен во бубрег, неплодност, а сè тоа под надзор на лекар. Што се однесува до прочуеното Катлановско блато, согласно Законот за заштита на природните реткости, тоа уште од 1965 година е ставено под заштита.

"Овој специјален резерват - додава господинот Димов - се спомнува и во документите кои се од историско значење и како објект кој имал фортификациско значење, бидејќи претставувал пречка за премин низ Таорската клисура. Во повелбите (грамоти) издадени по повод обновувањето на манастирот посветен на Свети Ѓорѓија, кој бил по течението на Серава, е речено: 'Катлановското блато ѝ е подарено на црквата 'Св. Ѓорѓија', со ловиштето на риби и друг дивеч. Кој ќе влезе во ловиштето без игуменово одобрение да биде проклет

од Бога и да плати 8 перпери во државната каса'. По ова се наметнува заклучокот дека уште во XI век користењето на Катлановското блато било регулирано со претходно добиено одобрение од црковните власти, а за секое друго користење се изрекувала казна".

Според господинот Димов, потребно е да се каже збор два и за селото Таор, кое се наоѓало на левиот брег во теснината на реката Вардар, до каде што допира изменетата медитеранска клима. Та-

ор било родното место на византискиот император, законодавецот Јустинијан Први, кој оддолжувајќи му се на родното место Тауресион, денес под името Таор, изградил тврдина од која и ден денес може да се забележат нејзини остатоци кои сведочат за едно дамнешно време.

## ВЕГЕТАЦИЈА

Пред да почне мелиорацијата, Катлановското блато било попатно собирно одморалиште на птиците преселници.



**НЕКОГАШ И ЛЕБЕДОТ ГНЕЗДУВАЛ ВО КАТЛАНОВСКО БЛАТО**

ци. Во минатото е утврдено дека во Скопската котлина живееле повеќе од 240 видови птици, од кои 160 биле гнездалки, додека во мочуриштето се гнездеа повеќе од 60 видови птици. Во Арачиновското и во Катлановското блато, сè до неодамна зимувале јато мали пловки, сивата и црвената чапља, обичната пловка трскара, шамачката гуска и голем број штркови. Во 1929 година во стручната литература е забележано дека и лебедот гнездувал во Катлановско блато.

"Со ревитализација на дел од Катлановско блато - вели господинот Димов - и тоа површината која е ставена под заштита на Законот, прво што треба да се направи е да се воспостави врската која до неодамна постоеше на релацијата Катлановско блато-шамакот и реката Вардар, што ќе овозможи крапот да навлезе во до неодамна мочурливата површина. На заштитниот простор од Катлановскиот предел, општа карактеристика на флората и на вегетацијата, се должи на доминирањето на термални и ксерофилни растенија и растителни заедници, а се среќаваат и поголем број медитерански растенија. Целата дрвна растителност на овој простор им припаѓа на дабовите шуми, за што е констатирано присуство од 75 вида дрвја и грмушки. Во атарот на селото Кожле, на десниот брег од реката Пчиња се протега најсеверниот ареал на фојата во нашата земја. Оваа дива фоја формира растителна заедница која е од реликтен карактер, потекнува од шумските иглолисни заедници, со терциерна старост. За среќа, за време на глацијалниот период кој бил катастрофален по однос на шумската растителност во Европа, за разлика од средниот дел на континентот, во Македонија шумската растителност не исчезнала. Затоа, за слобода и за прогрес на живите и оние кои ќе дојдат по нас, нека се подигне и споменик на Катлановска Бања, опкружен со спомен-шума", вели господинот Димов.