



# МАШКОТО ТОРЗО НИКУЛЕЦ Н



Создателот на оваа фигурина, покрај прецизното познавање на анатомијата на човекот, истата - вели археологот Билбија - прекрасно ја моделира така што неговите раце, бездруго ја извајале скулптурата, која досега не е забележана во анализите на светската историја на уметност.

Со високопрофесионално испитување се отвораат нови патокази за толкување на праисторијата на човекот кои се случувале на овие простори.

■ Пишува: Милева ЛАЗОВА

Во организација на Музејот на град Скопје, со археолошката екипа под раководство на археологот Милош Билбија, во времето на преминот кон новиот милениум, истражувајќи ја неолитската населба "Церје" кај село Говрлево - Скопско, во 2000 година, се дојде до епохално откритие. Пронајдената фигурина на керамичкото машко торзо, со својата уметничка изразителност и симболика, го заслужи епитетот "наод на милениумот".

Токму ова машко торзо предизвика голем интерес во научните кругови во светот кои проучувајќи го дојдоа до мошне интересни согледувања кои потврдуваат дека фигурината е направена уште пред да биде напишана Библијата.



# А БИБЛИЈАТА



МИЛОШ БИЛБИЈА



## СОЗНАНИЈА

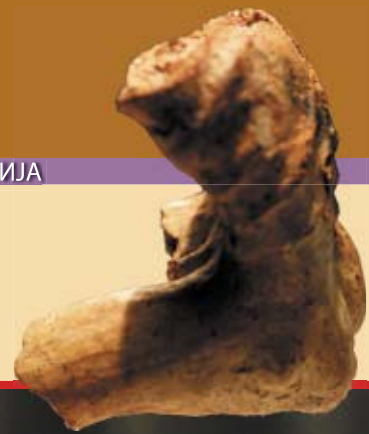
Разгрнувајќи ги шестилјадногодишните напластувања останати од дејанијата на човекот од младо камено време, помеѓу многубројните наоди се појави и необичната керамичка фигурина која претставува маж во седечка положба, со наведнат грб, со исклучително нагласени р'бетни пршлени и ребра, вовлечен сферичен стомак и посебно акцентиран папок.

- "Создателот на ова фигурина, покрај прецизното познавање на анатомијата на човекот, истата - вели археологот Билбија - прекрасно ја моделира така што неговите раце, бездруго ја извајале скулптурата која досега не е забележана во анализите на светската историја на уметност. Меѓутоа, убеден сум дека неолитскиот вајар немал за цел реалистички да ја претстави човечката фигура, туку со нагласување на определени анатомски детали да пренесе одредена симболичка порака. И како е тој - човекот роден од мајка, така се раѓа и сè друго од неа - Големата Мајка, прародителка и серодителка, чие керамичко вобличение, исто та-

ка го откривме во говрлевската неолитска населба. Таа е бездруго божица на сеопштата плодност, на што упатуваат симболите, како што се големите дојки и оплоден стомак. Во таа неадминлива симболика на обновување и оживување на материјата, сега е вткаена идејата за суштината на човекот како духовно битие".

Како што потенцира археологот Билбија, тој момент е искажан симболично преку машкото торзо, кое преку нагласување на рбетот и сверичниот стомак, со потенциран папок, симболички го искажува неговиот дух, неговата божествена природа. Фигурината е создадена од земјен прав - глина, на ист начин како што Господ го создал првиот човек.

- "На семантичен глобален план, со библиско определување, именката Адам - додава археологот Билбија - е препознатлива како првиот човек, создаден од Господ. Ако е Книгата за настанокот создадена во вториот милениум, а фигурината пред четвртиот милениум п.н.е, тогаш како нукулец и предтекст за искажаното создавање на човекот во Библијата, Адам од Говрлево со право го носи тоа име".



## ТЕОРИИ И ТЕЗИ

Неговото именување со Адам ја одразува суштината на овој наод. И не само тоа. Со овој наод и со другите материјални докази кои веќе се на виделина, без сомнение синтагмата "Македонија, земја библиска" не е површна фраза. Не е статистичка приказна во толку бројно повторување на името на Македонија. Напротив, духовната димензија на човекот е втемелено како спознание на суштината токму во Македонија.

- "Епохата на младо камено време - објаснува археологот Билбија - всушност е епоха на житото и лебот - насушниците на човековиот опстанок. Како производ на мојата досегашна, повеќегодишна истражувачка работа, сето претходно искажано е содржина на повеќедецениско истражување на неолитот на овие простори, поткрепено не само со значајните наоди, почнувајќи од Големата мајка, портрети, аскоси ... до Адам, туку и со низа други материјални докази како последователни показатели за потврдување на непобитни теории и тези за толкување на животот и човекот".

Како што истакна археологот Билбија, верификацијата за тоа се случуваше на меѓународните конгреси и симпозиуми во Љубљана, Словенија во 2001 година и во Пула 2002 година

во Република Хрватска, каде што Адам како наод е прогласен меѓу десетте светски најзначајни археолошки наоди, закитен со епитетот "спомен на човештвото". Со последното екзактно потврдување од страна на Лајбниц лабораторија за радиоизотопно определување на староста на Институтот "Кристијан Алберт" од Универзитетот во Киел, Сојузна Република Германија, со радиоизотопно мерење на Ц14, се покажа дека наодот Адам е направен околу 5478 година пред нашата ера.

- "Значи, со тоа се потврдува - вели археологот Билбија - дека размислувањата на неолитскиот човек за неговата суштина и постоење, пренесени преку фигурата на Адам, досегнуваат над седум илјади години од денешнината. Со помош и соработка на Музејот на град Скопје со Универзитетот во Љубљана од Словенија, со чијашто целосна финансиска поддршка е овозможено вакво високопрофесионално испитување, се отвораат нови патокази за толкување на праисторијата на човекот кои се случувале на овие простори. Со тоа се потврдува мојата мисла дека сите отворени прашања за Македонија, ќе добијат одговор во понатамошните истражувања на праисторијата, а веќе се на повидок разрешенија на загатката, вткаена во метафора за сончевина, обзнаена преку името Македонија".